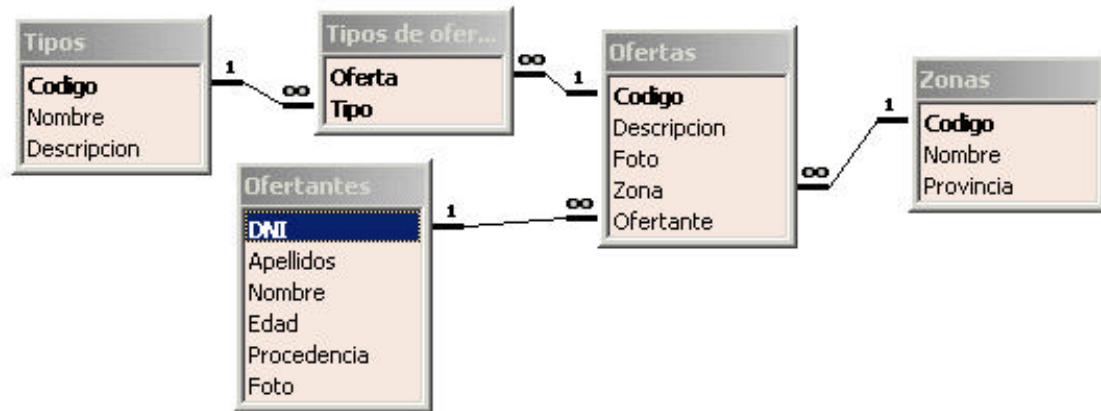


PRÁCTICAS EN ACCESS®: Bases de datos multimedia

Importación/exportación de datos

Formularios complejos



Sean las tablas relacionadas en la figura adjunta.

Se pretende construir una base de datos multimedia que contenga ofertas turísticas que poseerán, además, información de tipo multimedia (en este caso fotografías con vistas de los lugares turísticos que se ofertan, así como una foto del empleado ofertante).

La base de datos que se suministra, tiene rellenas dos tablas: *Tipos* y *Zonas*, que engloban los tipos de turismo que se ofertan y las zonas de la provincia en que se ofertan. La base de datos sólo contiene información relativa a la provincia de Málaga, aunque se halla preparada para albergar información de otras provincias, mediante el campo *Provincia* de la tabla *Zonas*.

Se pide rellenar los datos de las otras tres tablas, de la siguiente manera:

- En *Ofertas* se incluirán los datos propios de la oferta turística que se ofrece.

En especial, las fotos deberán ser previamente digitalizadas mediante su descarga desde Internet. Asimismo, habrá que indicar en qué zona se halla la oferta, así como el tipo o tipos a que corresponde dicha oferta.

Como puede observarse, el campo *Descripción* de la tabla *Tipos* es de tipo **Memo** («Memo» es un apócope de «Memoria»), y es un tipo especial que permite incluir cualquier cantidad de letras; este tipo se utiliza para albergar descripciones arbitrariamente largas, o resúmenes de cualquier tipo.

- La tabla *Tipos de ofertas* tiene por objetivo permitir asociar varios tipos a una misma oferta.
- La tabla *Ofertantes* contiene el nombre de los alumnos que han realizado esta práctica. Las fotos se incluirán previa digitalización mediante cámara fotográfica digital.

El objetivo de esta tabla es la de asociar a cada oferta el alumno que la ha incluido. Esto es así porque, una vez que cada alumno haya acabado con su práctica, efectuará una exportación de sus

datos hacia una base de datos central que alberga toda la información de todos los alumnos.

Cada alumno deberá introducir un mínimo de 5 ofertas, (no hay límite máximo), de manera que, al menos una de ellas, debe poseer fotografía asociada. Las fotografías se digitalizarán a una resolución de 150×150 ppp, y en formato PCX (*Paintbrush picture*), ya que este formato guarda las fotografías de forma que ocupan menos memoria.

Asimismo, en función del tiempo de que se disponga, se pide construir un formulario como el de la figura siguiente:

The screenshot shows a complex database form with several subforms and fields. The main form has a 'Codigo' field and a 'Descripcion' field. Below these is a large empty box. To the right, there is a subform titled 'Tipos a los que pertenece' which contains a 'Codigo del tipo' dropdown, a 'Codigo' field, a 'Nombre' field, and a 'Descripcion' field. Below this subform is a 'Registro' field with navigation buttons. To the left of the main form, there is a 'Zona de la oferta' dropdown and a 'Zona en que se encuentra la oferta' subform with 'Codigo', 'Nombre', and 'Provincia' fields. Below this is another 'Registro' field. To the right of the main form, there is a 'DNI del oferente' dropdown and a 'Datos de oferente' subform with 'Apellidos', 'Nombre', 'Ecad', and 'Procedencia' fields. Below this subform is another 'Registro' field. The form is designed to be comprehensive, displaying as much information as possible on the screen.

El objetivo de este formulario no es sólo poder introducir información de la manera más cómoda posible, sino también tener en pantalla la máxima cantidad de información posible. Para construir este formulario se deben seguir los siguientes pasos:

- 1.- Crear un formulario de **Ofertas**.
- 2.- Cambiar el campo **zona** por un cuadro combinado.
- 3.- Cambiar el campo **oferente** por un cuadro combinado.
- 4.- Crear un subformulario de **Zonas** e insertarlo en el formulario de **Ofertas**. Dado que el cometido de este subformulario es tan sólo visualizar toda la información de la zona escogida, impediremos que se puedan modificar sus datos seleccionando en *Propiedades*, *Activo* a *No*.
- 5.- Crear un subformulario de **Oferentes** e insertarlo en el formulario de **Ofertas**. Dado que el cometido de este subformulario es tan sólo visualizar toda la información del empleado oferente, impediremos que se puedan modificar sus datos seleccionando en *Propiedades*, *Activo* a *No*.
- 6.- Crear un subformulario tabular de **Tipos de ofertas**. Eliminar su campo **oferta**. Sustituir el campo **tipo** por un cuadro combinado.
- 7.- Crear un subformulario de **Tipos** e insertarlo en el formulario de **Tipos de Ofertas**.
- 8.- Insertar el subformulario de **Tipos de ofertas** en el formulario de **Ofertas**.